

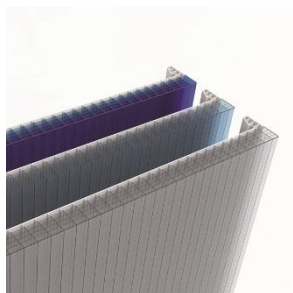
Montageanvisning Scanlight System 620



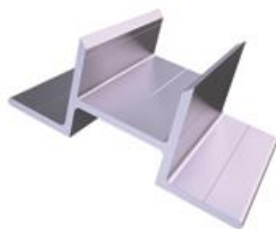
För installation som fasad och fasadbeklädnad.

Montageanvisning Scanlight System 620

Lossning: Vid lossning eller lyft av större pallar med paneler används enklast kranbil. Lyft pallan med stroppar som placeras ca 1/4 – 1/3 in på pallan från var sida så att minimal böjning av pallan uppstår. Stropparna måste vara långa så att de ej trycker/klämmer om pallens ovandel. Placera även skydd mellan stroppen och pallan i pallens ovankant så att ej skador uppstår.



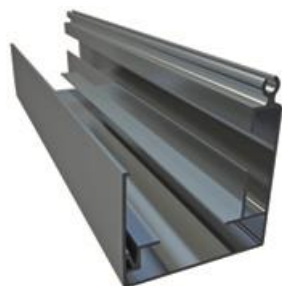
System 620 panel.



4260 Fästbeslag.



4213 Tätpackning för basprofil.



4271 Basprofil med täcklock.



4243 Aluminiumkonnektor.



1169/B Gummilist för basprofil.

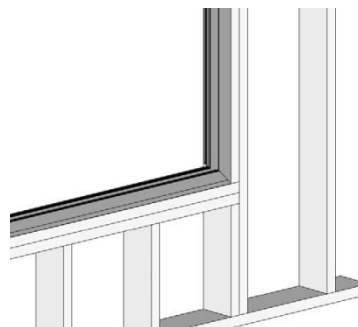
Delarna ovan är typiska vid montage av System 620 som fasad. Om panelerna inte är måttbeställda i korrekt längd tillkommer även tät och ventilerad aluminiumtejp.

Läs igenom hela montageanvisningen innan du börjar montera!

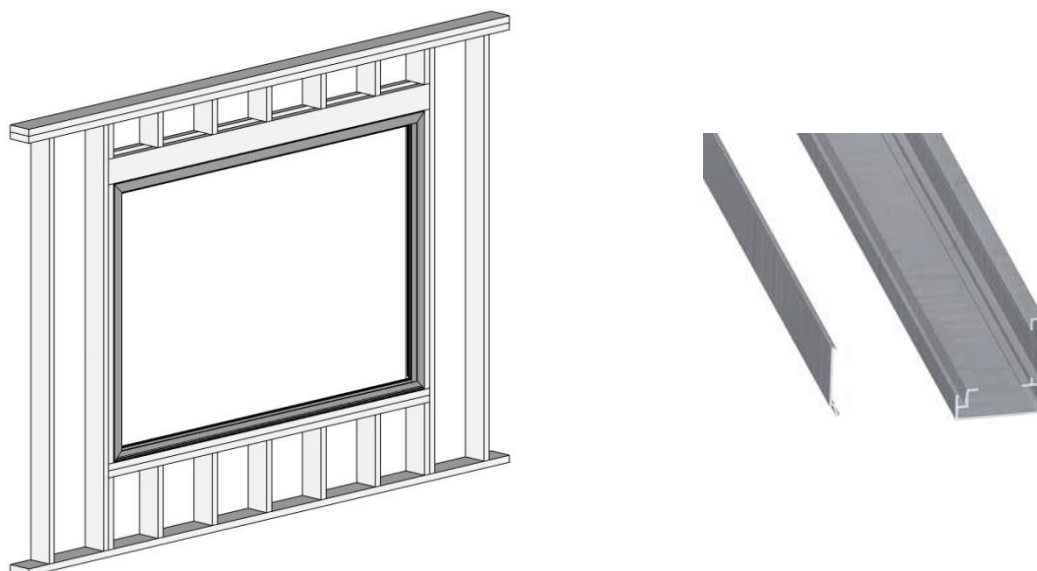
Montageanvisning Scanlight System 620

Steg 1: Mät bärkonstruktionen alternativt öppningen. Kontrollera så att du har rätt mängd material och längd på panelerna innan du börjar montera. Kontrollera även att bärkonstruktionen ger tillräckligt upplag och att avstånden mellan fästblecken inte blir för stort med hänsyn till lasterna på panelen. För hjälp med att bestämma upplag och avstånd mellan fästbeslagen kontakta Scanlight.

Steg 2: Kapa basprofilerna så att de passar längs öppningens eller bärkonstruktionens sidor. Gira profilen i hörnen för en snygg skarv. En vinkel (ingår ej) kan med fördel användas för att skruva ihop de två profilerna för att få ett stabilt hörn. Silicon eller någon annan typ av tätning kan placeras under basprofilen för att förhindra luft- och fuktläckage.



Steg 3: Montera basprofilen runt alla sidor. Fäst profilen med skruv i ryggen eller botten beroende på underkonstruktion och situation. Montera ej klickfronten på basprofilen än.



Observera! Infästning i botten av den nedre basprofilen medför risk för att dräneringsvatten som samlas i profilen kan leta sig vidare ner i konstruktionen genom infästningarna. I de fall detta är ett problem skall profilen endast fästas i ryggen.

Om panelerna är måttbeställda och tejpade från fabrik gå direkt till steg 5.

Montageanvisning Scanlight System 620

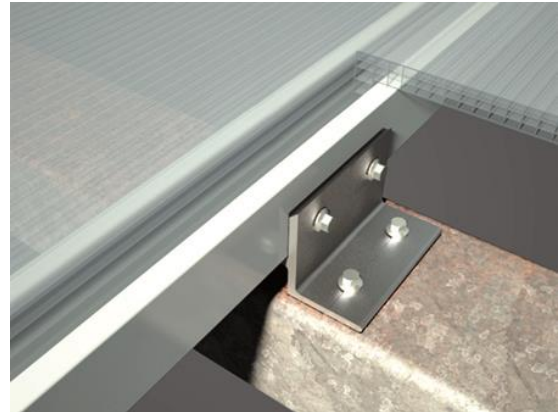
Steg 4: Kapa panelerna i rätt längd med hänsyn till rörelser i materialet. Värmeutvidgningskoefficienten för panelerna är 0,065 mm/m°C. Vid behov av hjälp med att bestämma panellängd kontakta Scanlight.

Panelerna kapas enklast med cirkelsåg eller sticksåg och en fintandad klinga.



Avlägsna spånet från kapningen av panelen med hjälp av tryckluft. Blås igenom samtliga kanaler tills att de är helt fria från spån. Tejpa därefter panelens topp med den ventilerade aluminiumtejpen och panelens botten med den täta aluminiumtejpen.

Steg 5: Tryck på fästbeslagen på konnektorn motsvarande den höjd som bärkonstruktionen är. Kontrollera att fästbeslagen är placerade korrekt genom att placera konnektorn på sin tilltänkta plats, justera beslagen om så krävs. Skruva därefter fast fästbeslaget i konnektorn, ett spår i fästbeslaget visar var skruven ska placeras. Viktigt är att skruv eller borrar ej penetrerar eller skadar den inre väggen i konnektorn då dräneringsvattnet leds här. Rekommenderad skruvlängd är 3,5x13mm.

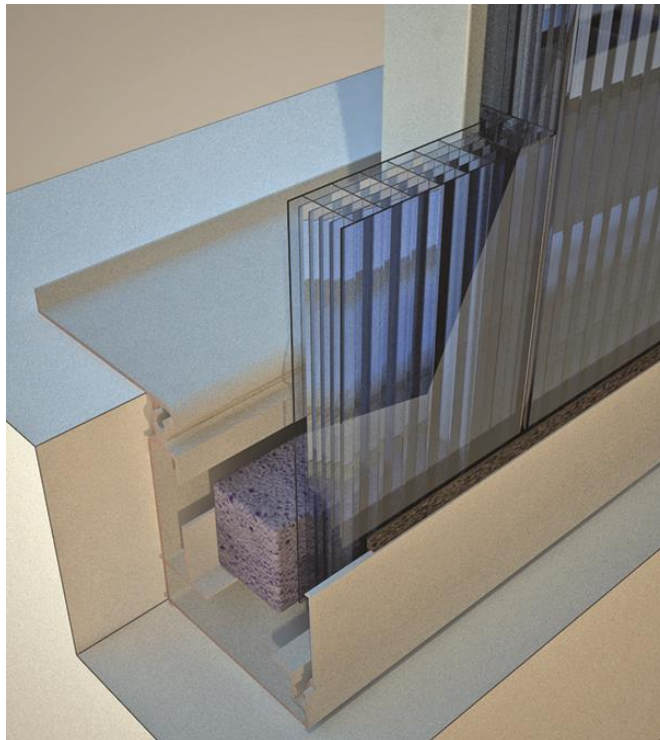


Steg 6: Mät upp var konnektorerna ska placeras, c/c 600mm, och markera ut detta. För den första panelen som placeras mot den vertikala basprofilen måste den "stående noten" kapas bort. Ta därför hänsyn till att den första panelen blir något kortare. Skruva sedan fast den förberedda konnektorn, steg 5, i fästbeslagen mot bärkonstruktionen enl. ovan mätt placering.

Observera! Montera ej för många konnektorer åt gången då eventuella mätmissstag kan göra att panelerna ej passar och konnektorerna måste justeras.

Montageanvisning Scanlight System 620

Steg 7: Limma fast tätpackningen mot basprofilens rygg mellan konnektorerna både uppe och nere. Limma även fast tätpackningar längs hela de vertikalt placerade basprofilerna.



Steg 8: Mät ut och kapa av den "stående noten" på den första panelen som placeras mot den vertikala basprofilen så att panelen passar mellan basprofilen och den första konnektorn.

Placera den andra panelen, från den vertikala basprofilen sett, i konnektorerna först. Tryck i den så att de "stående notarna" låses fast i aluminiumkonnektorn. Tryck därefter i den första kapade panelen och arbeta sedan bortåt med resterande på samma sätt som med den andra.

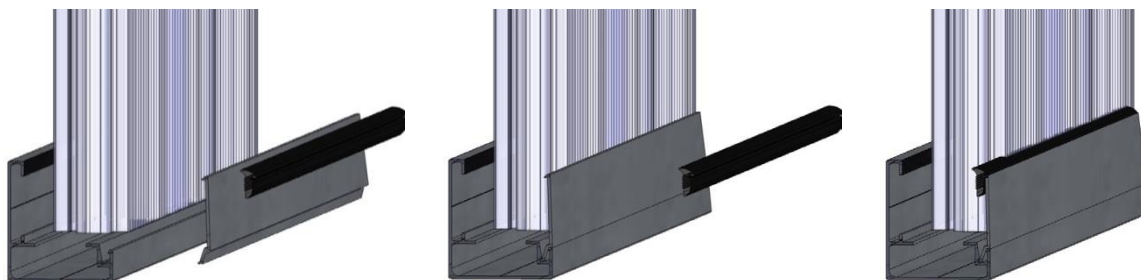
I tryckningen av panelerna i konnektorerna kan underlättas genom att spruta på en svag lösning av vatten och grönsåpa med hjälp av en tryckspruta. Spruta detta i både konnektorerna och panelens "notar" direkt innan montage av panelen.

Den sista panelen kapas på samma sätt som den första så att den passar i den avslutande vertikala basprofilen.

Steg 9: Efterhand som panelerna monteras skall skyddsplasten dras av. Denna kan annars ex. brännas fast vid starkt solljus och panelen kan ta skada. När skyddsplasten är avtagen hanteras panelerna extra varsamt så att dessa ej repas eller tar skada.

Montageanvisning Scanlight System 620

Steg 10: Placera klickfronten i det främre spåret på basprofilen. Tryck eller använd en gummihammare och slå försiktigt på klickfronten tills det att den hoppar ner i sitt spår och ett "klick" hörs. Framifrån sett skall det inte finnas något mellanrum mellan profilen och klickfronten. Ta sedan gummilisten och tryck ner mellan panelerna och klickfronten som illustrerat nedan. Gör på samma sätt tills alla profiler är täckta med täcklock och gummilist.



Observera! Gummilisten skall monteras utan att extra spänningar uppstår i den, exempelvis att den dras ut, då detta medför att den med tiden återtar sin ursprungliga form och därav kan bli för kort.

Steg 11: Borra hål i basprofilen i botten så att eventuellt vatten som letar sig in kan rinna ut. Hålen borrar antingen nederst i framkant eller under profilen beroende på vad som passar situationen bäst. Hålen placeras ca c/c 600mm under panelskarvarna.

Scanlight System AB ansvarar inte för att utförande överensstämmer med gällande föreskrifter, byggnormer och andra krav. Vid motstridigheter i montageanvisning och gällande regler ta kontakt med Scanlight System AB.

För mer information, vänligen kontakta:

Scanlight System AB
Kustgatan 64C
252 70 Råå
Tel: 042-26 85 50
Mail: info@scanlight.se

Montageanvisning Scanlight System 620