

Montageanvisning Scanlight takfönster

Lossning och lyft:

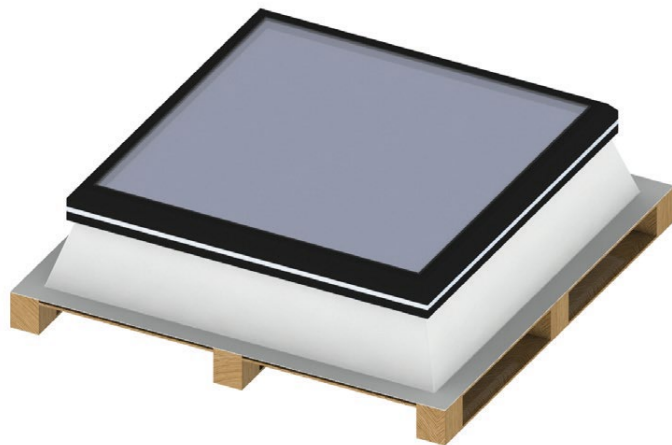
Takfönster levereras som standard färdigglasade och kompletta på träpall.

Takfönster lyfts alltid från bil och upp på tak och intill taköppning på träpallen som de levererats på.

Enbart sista lyftet på plats ifrån träpall placerad intill taköppning, får göras med hjälp av glas-sug.

OBS

- Lyft **aldrig** takfönster av bil och upp till tak med glas-sug.
- Lyft görs enligt **SÄKRA LYFT** och **AFS** riktlinjer.

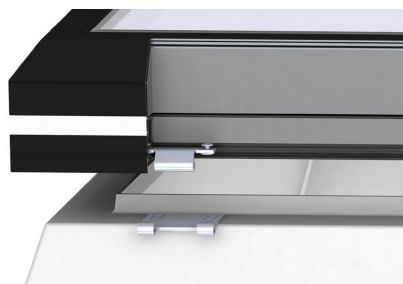


Kontroll av gods:

Stäm av direkt vid leverans att allt material är med och utan skador. Vid skada eller saknat material: Notera detta på fraktsedel samt kontakta Scanlight.

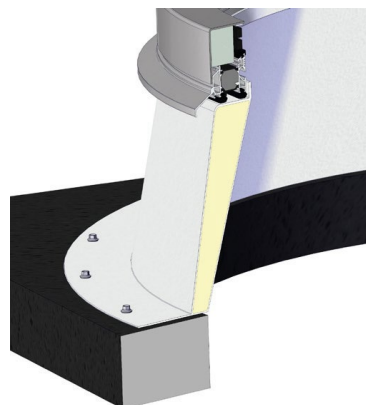
Förvaring:

Takfönster skall förvaras ventilerade i trähäck tills det är dags att montera.



I standardutförande levereras takfönster monterade på sin sarg.

Som standard, i fast utförande, är fönsterdel fäst mot sarg med dubbla gångjärn på två sidor. Om fönster och sarg levereras separat, skall sprintar knäckas in i samtliga gångjärn.



Montage mot underliggande konstruktion:

Sargen skall skruvas fast mot underliggande plan underkonstruktion med passande skruv c/c 300 mm med start 100 mm från sidan samt minst 30 mm in från ytterkant. Täthet mellan underkonstruktion och takfönster ska säkerställas.

- Montage och sarginklädnad skall utföras enligt AMA Hus, BBR och Tätskiktsgarantiens riktlinjer.
- Den glasfiberarmerade polyestersargen är godkänd att bränna takpapp mot med yrkesskicklighet av fackman.
- Använd **inte** skruv för att fästa plåtinklädnad i sargen.
- Mekanisk infästning görs med kort, trycktät pop-nit.
- Vid borring i sarg får borret enbart gå igenom det yttersta skiktet och max ca 5 mm in i sargen. (Sandwichelement)



Scanlight ansvarar inte för att utförande överensstämmer med gällande föreskrifter, byggnormer och andra krav. Vid motstridigheter i montageanvisning och gällande regler ta kontakt med Scanlight System AB

